

# GWENED E BREIZH

Musiques, théâtre,  
conférences autour  
de la culture bretonne.  
Programme complet sur  
[www.mairie-vannes.fr](http://www.mairie-vannes.fr)

Sonerezh, c'hoariva,  
prezegennoù, en-dro da  
sevenadur Breizh.  
Programm klok e  
[www.mairie-vannes.fr](http://www.mairie-vannes.fr)

Mode  
Plein écran  
cliquez ici

17

18

19

Sept

VANNES  
AGENDA  
CULTUREL

SEPTEMBRE

Pour vous rendre la ville **plus passionnante**



Partenaire  
culturel de la ville  
de Vannes



VANNES

[www.mairie-vannes.fr](http://www.mairie-vannes.fr)

## PALAIS DES ARTS, SALLE LESAGE

Du vendredi 17 au dimanche 19 septembre à 20h30

### THÉÂTRE "DIVROA"

Par la compagnie bretonne  
Ar Vro Bagan.

Cette pièce, jouée en langue bretonne (surtitrage en français) par des professionnels et semi-professionnels, est une œuvre touchante, évoquant les migrations liées à la Bretagne depuis le XIX<sup>e</sup> siècle jusqu'au milieu du XX<sup>e</sup> siècle, avec une mise en scène relevant du registre de la Comédie.

Tarifs : plein tarif 12 €, tarif réduit 6 €  
Réservations 02 97 01 62 00



## CONSERVATOIRE À RAYONNEMENT DÉPARTEMENTAL

Samedi 18 septembre de 10h à 18h

L'école Diwan ouvrira un centre aéré toute la journée, en langue bretonne, auxquels une trentaine d'enfants est invitée à participer aux diverses animations proposées par l'école, tels qu'une initiation aux percussions, Gouren et des travaux manuels.

Tarif : 2 €  
Inscriptions en amont, auprès de l'école Diwan  
Tél. : 02 97 47 85 92

## CHAPELLE DES CARMES

Samedi 18 septembre à partir de 11h

### UN FILM DOCUMENTAIRE ET DES CONFÉRENCES

seront proposés gratuitement au public durant toute la journée.  
L'occasion de découvrir la Bretagne sous différents angles.  
Entrée libre

Samedi 18 septembre à 11h

### FILM DOCUMENTAIRE SUR LA BRETAGNE ET LA LANGUE BRETONNE

Proposé par la société de production brestoise Kalanna.

Samedi 18 septembre à 14h30

### CONFÉRENCE "NATUROTHÉRAPIE"

par Jean-Pierre Le Rallic

« Homme médecine », Jean-Pierre Le Rallic est un naturopathe faisant partie d'une génération de praticiens qui respecte la tradition mais en aucun cas ne souhaite en rester prisonnier. Au début des années 80, il suit les enseignements d'un « homme médecine » Sioux Lakota, puis va à la rencontre des Navajos d'Arizona et du Nouveau Mexique. Intermédiaire entre les forces de la nature (les forces de vie) et le patient, il présente et explique la naturothérapie (et plus particulièrement les médecines traditionnelles bretonnes), « belle et puissante médecine », dont le but est d'aider le patient à retrouver la santé, tout en l'amenant vers plus de conscience et de liberté.

## CHAPELLE DES CARMES

Samedi 18 septembre à 16h

CONFÉRENCE "BRETAGNE ET IRLANDE  
DANS L'HISTOIRE"

Par Jean Guiffan

Jean Guiffan est un professeur agrégé d'histoire et un historien, auteur d'ouvrages sur différents sujets, notamment l'Irlande et la Bretagne. Il se consacre à un travail de vulgarisation de haut niveau, principalement à destination des étudiants en histoire.

## ESPLANADE DU PORT \_ RIVE DROITE

Samedi 18 septembre à 18h30

BAGAD DE VANNES  
ET CERCLE CELTIQUE GWENED

Créé en 1954 et évoluant en première catégorie depuis 1969, le Bagad de Vannes se caractérise par une volonté d'évolution sur le plan musical. Son style, porté par une exceptionnelle jeunesse, offre au public un répertoire mariant tradition et modernité.

Le Cercle Celtique Gwened de Vannes, créé en 1946, est l'un des plus anciens de Bretagne et le premier du Morbihan. Aujourd'hui, le Cercle Celtique de Vannes, dont la moyenne d'âge est de 19 ans, est un cercle de première catégorie, affilié à la Confédération War'! Leur. Son but est de préserver et de transmettre le riche patrimoine de la Bretagne, tout en le faisant évoluer avec son temps. Ainsi, le Cercle Celtique de Vannes, accompagné d'une musique aux expressions variées, présente des danses chorégraphiées de tous les terroirs bretons.

Entrée libre

Samedi 18 septembre à partir de 20h

## CONCERTS

JIM ROWLANDS, originaire du Pays de Galles, est un chanteur-compositeur-guitariste-humoriste-linguiste de 33 ans, qui pratique de la musique énergique. Depuis une dizaine d'années, il parcourt la France au rythme de festivals et concerts !

Après Jim Rowlands, le public pourra profiter du spectacle du **groupe PLANTEC**. Constitué de 7 artistes, il se donne pour but de rendre la musique bretonne vivante et actuelle, en mélangeant des styles et influences divers.

Les musiciens viennent de domaines différents : jazz, funk, soul et donnent une place importante à la danse lors de leurs compositions.



## LA CATHÉDRALE - PLACE SAINT-PIERRE

Dimanche 19 septembre à 11h

## LITURGIE EN LANGUE BRETONNE

Acquis par la Ville en 1947, cédé à l'État en 1980 et récupéré par la Ville en 1991, l'HÔTEL, classé Monument Historique en 1993, conserve le nom de la famille de Limur qui en fut propriétaire de 1820 à 1947.

Redécouvrez cet HÔTEL particulier du XVIII<sup>e</sup> siècle à l'architecture exceptionnelle qui après 10 ans de restauration, a retrouvé son faste et ses couleurs et ouvre ses portes au grand public du 7 août au 17 octobre 2010.

Parallèlement, «Le chant du jour» mêlant œuvres picturales et musiques par Bernard Bouin & Bruno Cocset, seront exposées et jouées, respectivement à l'hôtel de Limur et à l'Auditorium des Carmes...



Jusqu'au 17 octobre

## "LE CHANT DU JOUR"

Bernard Bouin & Bruno Cocset

Instantané entre œuvres picturales et musiques, cette installation vous invite à vivre une rencontre entre deux mondes artistiques. Ce n'est donc pas seulement une exposition d'œuvres picturales mais la concrétisation d'un échange en temps réel entre l'art pictural et la musique... une partition où peinture et musique deviennent indissociables.

Entrée libre

Ouvert tous les jours de 10 h à 12 h et de 13 h à 18 h



Pour vous rendre la ville plus passionnante



www.mtlc-vannes.fr



## MÉDIATHÈQUE DU PALAIS DES ARTS

Mercredi 29 septembre à 11h

## L'HEURE DU CONTE

Hélène et Jean-Luc du pôle jeunesse proposent ¼ heure de contes, de lecture d'albums, de devinettes et de chansons.

Animation gratuite pour les enfants de 5 à 11 ans.

Renseignements 02 97 01 62 69

Du mercredi 1<sup>er</sup> au jeudi 30 septembre

# MÉMOIRES DU SEL : VOYAGE AU XIX<sup>E</sup> SIÈCLE CHEZ LES GABELOUS ET LES CULS SALÉS

Réalisée par l'association « les Amis de la réserve naturelle des marais de Séné »

Découvrez la richesse biologique et historique de ces marais. 23 panneaux vous invitent à pénétrer dans la vie quotidienne au XIX<sup>e</sup> siècle des gabelous (douaniers) et culs salés (paludiers). Cette histoire commence par la construction des salines en 1720 pour se terminer à la dernière récolte de sel en 1951.

Entrée libre

Renseignements : 02 97 01 62 69

Pour compléter cette exposition, une conférence et une rencontre avec Olivier Chenelle, paludier aux Salines de St Armel.



Vendredi 17 septembre à 18h

## CONFÉRENCE D'OLIVIER CHENELLE, PALUDIER

La saliculture et son histoire, mais aussi des thèmes forts comme l'harmonie entre l'homme et la nature seront abordés. Olivier Chenelle, paludier passionné, expliquera comment une activité humaine peut se concilier avec une biodiversité riche.

Entrée libre – Renseignements 02 97 01 62 69

Dimanche 19 septembre à 11h – Salines de St-Armel

Pendant 1h30 Olivier Chenelle nous fera découvrir ce site unique en relation avec la nature, les oiseaux, la faune...

Entrée libre

25 personnes maximum – Sur réservation 02 97 01 62 69

Jusqu'au 12 septembre

## EXPOSITION "SAUVETEURS EN MER"

Hommage rendu à ces bénévoles qui secourent des milliers de personnes chaque année, au péril de leur vie.

Ouvert du mardi au dimanche de 10h à 19h.

Renseignement 02 97 01 62 27

Entrée libre



Crédit photo : ©Philip Plisson

Du 25 septembre au 17 octobre

## EXPOSITION MARATHON

Chaque année, le marathon de Vannes rassemble quelque 4700 participants venant de 60 départements français, de 10 pays européens et nord-américains, aidé par plus de 600 bénévoles le jour de l'épreuve.

Du mardi au dimanche de 14h à 18h.

Ouverture exceptionnelle les dimanches 10 et 17 octobre de 10h à 18h.

Entrée libre

# Le Kiosque

---

# Expo



### Au coeur du Marathon de Vannes

Du 25 septembre au 17 octobre 2010

Pour vous rendre la ville **plus passionnante**

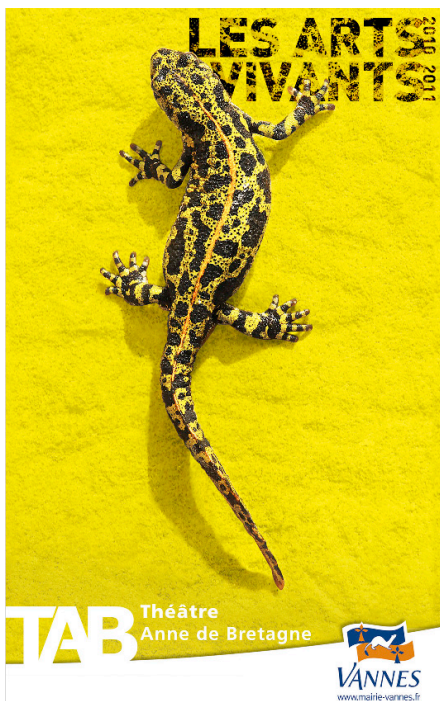


Mercredi 1<sup>er</sup> septembre

## OUVERTURE DE LA PRISE D'ABONNEMENT POUR LA SAISON 2010-2011.

Samedi 25 septembre

## OUVERTURE DE LA BILLETTERIE POUR LA SAISON 2010-2011



Jusqu'au 30 septembre

Réinscriptions aux ateliers de Ménimur  
et du Manoir du Trussac.

Du 30 août jusqu'au 7 septembre de 13h à 18h au Manoir de Trussac uniquement. Puis reprise des inscriptions le 13 septembre sur chaque site aux horaires d'ouverture des secrétariats.

Manoir de Trussac – 60 rue Albert 1<sup>er</sup> - Vannes - 02-97-01-67-15

Lundi, mardi, mercredi, jeudi de 9h30 à 12h00 et de 13h30 à 18h15 ; vendredi de 9h30 à 12h00 et de 13h30 à 17h30

Ateliers de Ménimur - rue Emile Jourdan – Vannes - 02-97-62-68-25

Lundi, mardi, jeudi de 13h30 à 18h30 ; mercredi de 10h00 à 12h00 et de 13h30 à 18h30





**Vous pouvez encore vous inscrire !**

Places disponibles dans les orchestres, chœurs tous âges et tous niveaux, classes de hautbois, trombone, tuba, trompette, cor, clarinette, orgue, basson, cornemuse, bombarde, harpe etc...

Inscriptions au Conservatoire à Rayonnement Départemental

16 place Théodore Decker

Du lundi au vendredi de 13h30 à 17h30, et le mercredi de 10h à 17h30



## CHÂTEAU DE L'HERMINE

Du 18 septembre au 2 octobre

# VANNES À L'ÂGE D'OR DU TRANSPORT HIPPOMOBILE

Les Archives Municipales de Vannes, en partenariat avec l'association Mille Sabots en pays vannetais, présente une exposition intitulée : Vannes, à l'âge d'or du transport hippomobile.

Celle-ci se tiendra au Château de l'Herminie du 18 septembre au 2 octobre puis aux Archives Municipales de Vannes, du 4 au 30 novembre 2010.

Cette exposition rendra un hommage appuyé au cheval domestiqué depuis l'antiquité et dont les attributs, notamment physiques, ont fait de lui, tour à tour, un animal de trait, de combat, de compagnie ou de loisir... Cette année, l'accent sera mis sur le cheval de trait associé au transport de personnes et de marchandises... Vous découvrirez ainsi relais et routes de poste, postillons et bottes de sept lieues, les différents types d'attelages qui circulaient sur les pavés vannetais, les métiers et leurs outils qui gravitaient autour du transport à cheval. Les Archives Municipales vous exposeront de nombreux clichés photographiques sur ce mode de transport utilisé par les pompes funèbres, les pompiers, l'armée, les agriculteurs, le clergé et tout un chacun qui devait se rendre par monts et par vaux, d'armor en argoat ! De nombreux objets collectés par l'Association Mille Sabots, et tout particulièrement par Françoise de Freslon, ponctueront l'exposition.

Jours et horaires d'ouverture au château de l'Herminie :

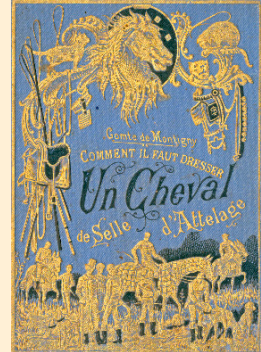
Samedi 18 et dimanche 19 septembre pour les Journées Européennes du Patrimoine, l'exposition est ouverte de 10h00 à 12h00 et de 14h00 à 18h00.

Samedi 25 septembre et samedi 02 octobre de 10h00 à 12h00 et de 14h00 à 18h00.

En semaine, du lundi au vendredi de 14h00 à 18h00, et sur rendez-vous le matin.

Contacts : Archives Municipales de Vannes - Élisabeth Quémerais - 02 97 01 62 54

Mille Sabots en Pays de Vannes - Françoise de Freslon - 02 97 45 82 13





## MUSÉE DES BEAUX-ARTS

# LES COLLECTIONS PERMANENTES DE PEINTURES

Peintures et gravures offrent un moment de délectation dans l'art des XIX<sup>e</sup> et XX<sup>e</sup> siècles.

Rassemblées depuis la seconde moitié du XIX<sup>e</sup> siècle, les collections du musée de Vannes occupent les espaces paisibles et majestueux du bâtiment de la Cohue, situé au centre de la cité. Prolongées par des dépôts publics et privés, elles ouvrent sur la création contemporaine. Ainsi, au rez-de-chaussée, les accrochages des deux nefs latérales confrontent les grands formats colorés ou quasi monochromes des peintures abstraites aux collections d'estampes régulièrement renouvelées. A l'étage, la peinture de salon, plus académique, les portraits classiques ou fantaisistes côtoient les scènes de la vie quotidienne imprégnées de réalisme régional.

Au fil de ce parcours, cette découverte laisse au visiteur impressions et souvenirs d'un moment au cœur d'un musée peu ordinaire...

Du 1<sup>er</sup> au 30 septembre

## OLIVIER DEBRE (1920-1999) SIGNES PAYSAGES - SIGNES GRAVÉS

Pour Olivier Debré, l'abstraction ne part pas de la réalité, mais devient la réalité. Le paysage qu'il peint nous est révélé par l'émotion. Il s'agit de sentir plutôt que de voir. Traduire cette vision, par un signe personnel sera la quête de toute l'œuvre du peintre. Le signe, peint ou gravé désigne tout à la fois la chose vue et sa reconnaissance intuitive par l'artiste qui doit le traduire en tension, mouvement, dynamisme. Les toiles de très grands formats, les ambitieuses commandes décoratives, les estampes ou encore les livres où graphisme et poésie se répondent, forment un tout indissociable et singulier.

Ouvert tous les jours de 10 h à 18 h.

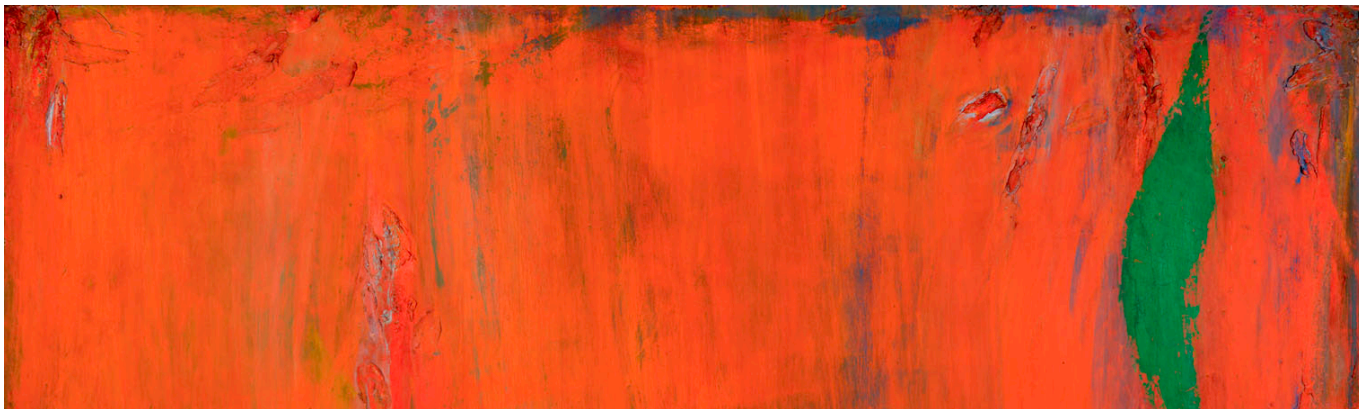
Tarifs (billet unique pour les 2 musées) : 6 € - 4 € - gratuit pour les moins de 18 ans et les abonnés à la médiathèque de Vannes.

Musée de la Cohue

Place Saint-Pierre, 56000 Vannes

Tél 02 97 01 63 00

[www.mairie-vannes.fr](http://www.mairie-vannes.fr), rubrique musées



## MUSÉE D'HISTOIRE ET D'ARCHÉOLOGIE

Château-Gaillard, rare témoin de l'architecture civile du XV<sup>e</sup> siècle, conserve son décor d'origine. Tour à tour hôtel particulier, auditoire du parlement de Bretagne, siège de la Société Polymathique du Morbihan, Château-Gaillard accueille aujourd'hui des collections d'Histoire et d'Archéologie et bien d'autres richesses, telles que le cabinet des Pères du Désert.

Du 1<sup>er</sup> au 30 septembre 2010

## LES COLLECTIONS ARCHÉOLOGIQUES

Suivant un parcours chronologique, du Paléolithique à l'époque gallo-romaine, sont exposés plus de sept cents objets issus de civilisations anciennes qui ont façonné l'histoire du Morbihan : un exceptionnel mobilier funéraire des tumulus du Néolithique (haches polies, perles, poteries), de nombreux objets métalliques de l'âge du bronze et de l'époque gauloise.

Ouvert tous les jours de 10 h à 18 h.

Tarifs (billet unique pour les 2 musées) : 6 € - 4 € - gratuit pour les moins de 18 ans et les abonnés à la médiathèque de Vannes

Musée d'Histoire et d'Archéologie,

Château-Gaillard, 2 rue Noé - Tél 02 97 01 63 00

[www.mairie-vannes.fr](http://www.mairie-vannes.fr), rubrique musées



## > LES VISITES-DÉCOUVERTES

Les mercredis à 15h

## LES INTERDITS DES FORTIFICATIONS

Pour ceux qui aiment pousser les portes et se glisser au-delà des limites autorisées... ce parcours donne accès à des endroits qui ne sont pas habituellement ouverts au public.

Les samedis à 15h

## VISITE DE LA VILLE ANCIENNE

Une remontée à travers le temps, au cœur du centre historique, pour mieux comprendre la naissance de Vannes, il y a 2000 ans et son développement du Moyen Age à nos jours.

Tarifs : Plein : 5 € - Réduit (12-25 ans) : 3,50 €

Gratuit pour les moins de 12 ans.

Pass Patrimoine : 10 visites pour 40 € (valable 2 ans)

Rendez-vous : Musée de la Cohue, Place Saint-Pierre.



## > JOURNÉES DU PATRIMOINE 2010

Les 18 et 19 septembre

## SÉSAME OUVRE-TOI !

Les Journées européennes du Patrimoine qui ont lieu les 18 et 19 septembre 2010 sont des journées idéales pour ceux qui aiment pousser les portes et se glisser au-delà des limites autorisées ! Comme chaque année, la Ville de Vannes vous propose de visiter des lieux qui s'ouvrent et s'animent rien que pour vous !

Samedi 18 à 10h30 et 11h30 et dimanche 19 à 10h, 10h30 et 11h

## LES INTERDITS DES FORTIFICATIONS

Pour ceux qui aiment pousser les portes et se glisser au-delà des limites autorisées...

Visitez la Porte-Prison, la Tour du Connétable et le Front Calmont.  
Où ? Départ : Porte Prison

Samedi 18 à 21h, 21h30 et 22h

## LES INTERDITS DES FORTIFICATIONS EN NOCTURNE

Effractions nocturnes dans des lieux fortifiés habituellement interdits au public.

Où ? Départ Porte-Prison

Samedi 18 de 14h à 17h, toutes les 40 mn.

## SI LE BASTION DE GRÉGUENNIC M'ÉTAIT CONTÉ...

Ouverture exceptionnelle au public : ouvrez la porte Place de la Poissonnerie et entrez dans cet ouvrage fortifié du XVI<sup>e</sup> siècle méconnu du grand public.

Où ? 5 place de la Poissonnerie



## SI L'HÔTEL DE VILLE M'ÉTAIT CONTÉ

Samedi 18 à 14h, 15h, 16h et 17h et dimanche 19 de 14h à 18h,  
toutes les demi-heures (dernière visite à 18h)

Ouverture exceptionnelle au public : venez découvrir cet admirable témoin de l'architecture du XIX<sup>e</sup> siècle.

Samedi 18 à 14h, 15h, 16h, 16h30 et 17h et dimanche 19 de 14h  
à 18h, toutes les demi-heures (dernière visite à 18h)

## LIMUR, OUVRE-TOI !

Entrez dans ce magnifique hôtel particulier du XVII<sup>e</sup> siècle dont la restauration s'est achevée récemment.

Où ? Rue Thiers

Samedi 18 à 10h30

## LE QUARTIER DE SAINT-PATERN

A la découverte du plus ancien quartier de la ville où domine l'église Saint-Patern : une visite hors de tous les sentiers battus.  
Où ? Porche de l'église Saint-Patern, rue de la Fontaine



Samedi 18 à 14h

## VISITE GUIDÉE DU CŒUR HISTORIQUE DE VANNES

Une remontée à travers le temps, au cœur du centre historique, pour découvrir l'histoire de Vannes de sa naissance il y a environ 2000 ans à nos jours.

Où ? Départ Musée de la Cohue, en face de la cathédrale

Dimanche 19 à 10h30

## BALADE-PATRIMOINE À VÉLO DANS LE CADRE DE LA SEMAINE DE LA MOBILITÉ

Vannes et ses manoirs du fond du golfe

Des manoirs de Bernus, Kercado, Larmor et Trussac en passant par les rives du Vincin et la pointe des Emigrés.

Où ? Pigeonnier de Bernus, rue de Normandie.

Réservation indispensable, nombre de participants limité.

Les participants doivent amener leur vélo ou profiter du dispositif Vélocéa sur place. Les consignes de sécurité doivent être respectées, les enfants sont sous la responsabilité de leurs parents et doivent porter un casque.



Samedi 18 et dimanche 19 de 14h à 18h

## LAISSEZ-VOUS CONTER L'ÉGLISE SAINT-GUEN, EN PRÉSENCE DE SON ARCHITECTE

Jacques-Henry Maisonneuve qui a conçu cet édifice vous propose des commentaires passionnants sur cette église construite en 1966 et labellisée « Patrimoine remarquable du XX<sup>e</sup> siècle ». Où ? Rue Irène Joliot-Curie

Renseignements pour l'ensemble des activités :

Service Patrimoine

Les lavoires - 02.97.01.64.00

patrimoine@mairie-vannes.fr - www.mairie-vannes.fr